

# Lägesrapport till Vinnova

## Diarienummer

2019-04510

## Inskickad

2021-02-04 09:36

## PROJEKTUPPGIFTER OCH STATUS

### Diarienummer

2019-04510

### Projekttitel

Sverige ledande 2030 inom avancerade terapier

### Projektledare

Jukka Lausmaa

### Koordinerande projektpart (Koordinator)

556464-6874 RISE Research Institutes of Sweden AB  
RISE Medicinteknik, Göteborg

### Vinnovas handläggare

Karin Stenström

### Administratör på Vinnova

Maria Olsson

### Startdatum

2019-11-15

### Slutdatum

2021-11-15

### Startdatum för aktuell period

2020-08-01

### Slutdatum för aktuell period

2020-12-31

### Skicka in senast

2021-02-02

### Vinnovas bidrag totalt

9 833 400 kr

### Progress sedan förra rapporteringstillfället \*

Vi har fortsatt arbetet mot de fem identifierade delmålen. Delmålet NATIONELL KRAFTSAMLING OCH ÖKAD INTERNATIONALISERING handlar mycket om kommunikation. Visuella profiler och kommunikationsmaterial riktat mot olika målgrupper har tagits fram. Vi har arrangerat flera webinarier. Planering av en "virtuell världsturné" våren 2021 har påbörjats. FÖRBÄTTRADE FÖRUTSÄTTNINGAR FÖR ATMP-UTVECKLING har fokuserat på att utreda och skapa förutsättningar för en satsning på infrastruktur för utveckling och tillverkning av ATMP. En analys av marknaden i Norden, inklusive prognos av antal projekt som förväntas ha behov av infrastrukturens tjänster har initierats. Initiativet har nått en hög grad av konkretisering och rapporteras Q1 2021. Inom delmålet TYDLIGA OCH EFFEKTIVA PROCESSER FÖR KLINISKA STUDIER OCH IMPLEMENTERING I VÅRDEN drivs ett flertal aktiviteter. Jurist- och sjukhusapoteksnätverken har utökats och fortsatt adressera utmaningar kring avtalsfrågor, organisation och kvalificering. Vi har inlett samverkan med Genomics Medicine Sweden och Biobank Sverige kring patientsamverkan. En aktivitet mot målet ÖKAD KUNSKAP OCH SÄKRING AV FRAMTIDA KOMPETENSBEHOV utreder behov och förutsättningar för utbildning på Masters- och doktorandnivå som del i bredare program inom Precisionsmedicin. Ett annat fokus, kopplat till delmål 3, är utbildningsaktiviteter mot personal i vården. En e-utbildning är under utveckling och här bidrar de nya parterna Apotekarsocieteten och Läkemedelsakademien med kunskap. Kring delmålet HÅLLBAR ORGANISATION OCH FINANSIERINGSMODELL förs en löpande dialog med olika aktörer, t.ex. CAMP. Idéer finns kring att skapa en eller fler nya legala entiteter som en viktig komponent för att säkra hållbarheten.

1497 / 1500 tecken

### Hur följer projektet tidplanen \*

COVID-19 påverkar fortfarande projektets framdrift, vilket framförallt märks i att aktörer från sjukvården har svårt att prioritera att sätta resurser i projektet. Detta innebär i sin tur att några av aktiviteterna ligger efter tidsplanen. Trots detta tror vi i dagsläget att vi kommer att uppnå de flesta resultat som förväntas kring de fem delmålen under de första två åren.

318 / 1500 tecken

#### Måluppfyllelse och bidrag till effekter \*

Vi har tagit väsentliga steg mot att nå de mål och resultat som satts upp för de första 2 åren, vilket skapar en grund för att på längre sikt bidra till att projektets fem delmål skall uppnås. En viktig effekt under perioden är att vi nu står i kontakt med Life Science-kontorets arbetsgrupp för Precisionsmedicin och avancerade terapier, där vi har möjlighet att framföra Innovationsmiljöns idéer och synpunkter. Specifikt berör detta framförallt de casen kring "ett svenskt ATTC", respektive "Infrastruktur för ATMP-tillverkning". Innovationsmiljön, som kommuniceras under namnet ATMP Sweden / ATMP Sverige har fått väsentligt ökad synlighet under perioden.

561 / 1500 tecken

#### Länkar till externa webbsidor

##### URL

17 / 250 tecken

##### Beskrivning

0 / 100 tecken

#### Har projektavtal ingåtts? \*

I projekt med flera projektparter ska projektavtal som huvudregel ha ingåtts senast vid första lägesrapporten. Se Allmänna villkor §1.4.

#### Kommentarer

Projektavtal ingicks innan förra rapporteringstillfället 15 sept. De två nya parter som tillkommit sedan dess har tillträtt avtalet.

115 / 1500 tecken

# SÄRSKILDA VILLKOR

## Särskilt villkor

I tillägg till de allmänna villkoren gäller följande.

Projektet ska vara representerat vid de seminarier eller programkonferenser som Vinnova kommer att anordna under projekttiden. Kostnader för medverkan vid sådant seminarium/programkonferens är en stödberättigande kostnad.

Vid behov ska projektet förse Vinnova med bild- och textmaterial för projektkataloger, årsredovisningar och dylikt.

### Kommentarer

Projektet har varit representerat vid samtliga seminarier, möten och utbildningar som Vinnova arrangerat inom ramen för programmet.

115 / 1500 tecken

## Särskilt villkor

I tillägg till de allmänna villkoren § 1.4 Projektavtal gäller följande:

"För de FoU-projekt som genomförs inom ramen för denna utlysning ska separata Projektavtal upprättas mellan Projektparterna."

### Kommentarer

Projektavtal upprättades i september 2020.

38 / 1500 tecken

## Särskilt villkor

"Istället för villkor § 6.2 första stycket gäller att:

Förutsättning för första utbetalning av bidrag är att Startrapport och kopia av Projektparts godkännande för Koordinatorn inkommit i tid samt att Vinnova godkänt Startrapporten. Koordinatorn får inte överföra medel till Bidragsmottagare förrän samtliga Projektparts godkännanden inkommit till Vinnova.

För den händelse samtliga godkännanden inte kommit in till Vinnova vid i beslutet angiven tid, kan Vinnova komma att besluta om att rätten till bidrag upphör och Koordinatorn blir återbetalningsskyldig avseende dittills utbetalt belopp."

### Kommentarer

0 / 1500 tecken

## Anvisningar och rekommendationer

Samtliga projektparters godkännande ska senast skickas in vid tidpunkten för kompletterande rapport 2020-01-15. I enlighet med utlysningens syfte rekommenderar Vinnova att miljön: - Arbetar utifrån ansatsen att vision, kopplade delmål och samverkan är nationella, tvärsektoriella och tvärdisciplinära. - Arbetar systematiskt med kommunikation i syfte att sprida miljöns vision, engagera samhället på alla nivåer och attrahera nya relevanta aktörer. - Arbetar utifrån ansatsen att kvinnor och män ska ha samma makt att forma samhället och sina egna liv. - Arbetar med kontinuerlig omvärldsbevakning i syfte att förhålla sig till, attrahera och inkludera pågående initiativ. - Arbetar utifrån ansatsen att vision, kopplade delmål och samverkansform drivs från slutanvändares behov snarare än enskilda organisationers behov. - Arbetar utifrån ansatsen att möjliggöra systeminnovation med hjälp av nya arbetssätt, lösningar, innovation, forskning, experiment, aktiviteter och policyförändringar. - Har ett engagerat kärnteam som driver miljön på ett inkluderande, förändringsbenäget och långsiktigt sätt i riktning mot visionen.

## Frågeställningar i samband med lägesrapportering

Visionsdriven hälsa - Etablering av långsiktiga visionsdrivna innovationsmiljöer

### Introduktion

*Frågeställningarna i denna mall är ett medel för Vinnova att inhämta information om hur arbetet fortlöper inom er innovationsmiljö, vilka vägval som gjorts och vilka resultat som uppnåtts.*

*På kort sikt är syftet med frågorna inte i första hand att utvärdera miljöns bidrag till nya innovationer, vilket är ett mer långsiktigt mål. I nuläget vill Vinnova först och främst följa upp hur er innovationsmiljö arbetar enligt de principer för ett visionsdrivet arbetssätt som beskrivits utlysningstexten (exempelvis visionens funktion som kraftsamlande inom ekosystemet, flexibla samverkansformer, och kommunikation och förankring).*

*Storleken på textfälten indikerar inte förväntad längd på svaret – rutorna växer när ni fyller i dem. Använd det utrymme ni behöver, men försök ändå svara så koncist som möjligt på frågorna.*

*Kontakta er handläggare på Vinnova om ni har frågor eller synpunkter.*

### Allmänt

***Sammanfatta kortfattat (5–10 meningar) de viktigaste händelserna som inträffat i innovationsmiljön sedan den senaste lägesrapporten. Har det hänt något oförutsett som påverkat satsningen positivt eller negativt (såsom påverkan på tid, budget, samverkan, jämställdhet och/eller kommunikation)?***

Vi har nu börjat implementera den kommunikationsstrategi som tagits fram. En visuell profil och kommunikationsmaterial har tagits fram. Vi har också utsett ambassadörer för de fem delmålen. Ett flertal webinarier har arrangerats under hösten. Ett spännande initiativ, ”Virtual World Tour”, som skall gå av stapeln våren 2021 är under planering.

Arbetet med att utreda behov och skapa förutsättningar för en nationell/nordisk infrastruktursatsning för utveckling, tillverkning och kommersialisering av ATMP har gjort stora framsteg. Initiativet har mottagits med stort intresse av olika intressenter och har nått en hög grad av konkretisering. Avrapportering sker under Q1 2021.

Aktiviteter riktade mot kliniska studier och implementering i vården av ATMP har inneburit fortsatt arbete med nätverk för jurister, respektive sjukhusapoteksfunktionen, där bl.a. frågeställningar kring avtal, beredskap för att bereda marknadsgodkända ATMP bearbetas. Vi har nu också inlett samverkan med Genomic Medicine Sweden och Biobank Sweden kring involvering av patientföreträdare och -föreningar.

Arbetet med att utreda behov och förutsättningar för utbildning inom ATMP-området på Master- och doktorand har fortsatt. Som det ser ut nu är strategin att dessa skall ingå i större program inom Precisionsmedicin. Planering av en e-utbildning riktad mot vården pågår och där bidrar Apotekarsocieteten och Läkemedelsakademien med värdefulla kunskaper och erfarenheter.

Problemen kring COVID-19 har fortsatt ha en negativ påverkan, eftersom de har högsta prioritet hos de flesta aktörer inom vårt område.

## Vision

*Visionen och dess formulering är helt central i de innovationsmiljöer som Vinnova finansierar i Visionsdriven hälsa. Vi tror att en djärv och tydlig visionsbild kan bidra till att skapa en riktning och en drivkraft för innovation och ha en samlande effekt på alla de aktörer som har potential att bidra. Vi tror också att en välformulerad vision kan underlätta marknadsföring och förankring av innovationsmiljön i första hand nationellt, och på sikt även internationellt.*

### **På vilket sätt bidrar arbetet inom er innovationsmiljö till att gå mot visionen? Exemplifiera gärna.**

Arbetet inom miljön adresserar utmaningar och delmål som är viktiga för att komma närmare visionen. Specifika exempel är:

- Delmål 1 handlar om att nationell kraftsamling och ökad internationalisering. Innovationsmiljön utgör en drivande del i ATMP Sweden, som är det ”brand” som nu kommuniceras såväl nationellt som internationellt. Vi ser redan nu att ATMP börjar få genomslag som ett inkluderande paraply som samlar svenska aktörer inom området. En uttalad målsättning är att visa styrkor och goda exempel som Sverige har inom området. Vi är också övertygade att den ”virtual world tour” som planeras i april 2021 väsentligt kommer att stärka Sverige internationella profil och skapa nya kontakter med ledande ATMP-miljöer och initiativ världen över.
- Delmål 2 handlar om att skapa bättre förutsättningar för utveckling och kommersialisering av ATMP i Sverige. Det SMF-råd har skapats är ett forum där ATMP-utvecklande bolag, främst SMF, utbyter erfarenheter och diskuterar behov av supportfunktioner och infrastruktur. Vårt initiativ kring att få till en infrastruktursatsning baserad på den modell som utvecklats vid CCRM i Toronto har mottagits väl av ett flertal aktörer och har nu nått en hög grad av konkretisering. Att få till stånd en infrastruktursatsning för utveckling, produktion och kommersialisering av ATMP i Sverige skulle fylla ett tydligt gap i vårt ATMP-ekosystem och utgör ett viktigt och nödvändigt steg mot den del av visionen som berör utveckling av ATMP.
- Delmål 3 handlar om tillgängliggörande av avancerade terapier i sjukvården, dels via kliniska studier samt ordnat införande av marknadsgodkända och kostnadseffektiva ATMP i vården. Vi driver eller deltar nätverk och arbetsgrupper som arbetar med organisatoriska och andra utmaningar som behöver lösas för att ATMP på effektivaste sätt skall komma patienter tillgodo. Att finna lösningar för identifierade utmaningar är av avgörande betydelse för att röra sig mot den del av visionen som berör användning av ATMP, men även utveckling eftersom kliniska studier utförs inom vården och är ett avgörande steg i ATMP-utveckling.
- Delmål 4 handlar om utbildning och säkring av framtida kompetens; Detta område är av stor vikt eftersom det råder en global brist på personer med de specialkompetenser som behövs för att driva området framöver. För att ha en chans att nå visionen behöver Sverige framgent säkra tillgången på rätt kompetens, inom såväl vården och industrin.
- Kring delmål 5, som handlar om att finna modeller för långsiktig hållbarhet bortom Vinnovas finansiering är på lång sikt en förutsättning för att fortsätta närma sig visionen. Här finns idéer som delvis är inkluderade i ett flertal av ovanstående aktiviteter. En konkret idé som diskuteras för att upprätthålla nätverken samt driva kommunikation och opinionsbildning om området är att skapa en ideell förening. Där skulle ATMP Sweden utgöra en kärna.

Infrastrukturinitiativet som vi driver för att stötta utvecklare har som ett viktigt kriterium att den skall vara ekonomiskt hållbar, även om den förutsatt initialt vara beroende av betydande offentliga investeringar. Vi inser också att hållbarhet förutsätter att förändringar implementeras i olika organisationer, vilket kräver beslut på höga nivåer eller t.o.m. ändring av policies och lagar.

***Hur har ni arbetat med att göra er innovationsmiljö och er vision välkänd? Har spridningen givit resultat? Hur påverkar ni ekosystemet för att arbeta i visionens riktning?***

Miljön och visionen är väl känd inom CAMP och Swelife ATMP, vilka är två viktiga nationella initiativ inom området och som samlar en stor av de viktiga svenska aktörerna inom området. Det har dock tidigare funnits en oklarhet hos många kring hur dessa och Innovationsmiljön kopplar till varandra. Vi har därför under hösten tagit fram information som skall tydliggöra att de tre initiativen är väl uppkopplade och upplinjerade med varandra. Innovationsmiljön och visionen är också känd inom LifeScience-kontoret och dess arbetsgrupp inom Precisionsmedicin och avancerade terapier. Vi bedriver uppsökande verksamhet och för en löpande dialog och har möten med andra aktörer och personer inom akademi, industri, sjukvård, myndigheter och investerare, framförallt regionalt och nationellt men även internationellt. När tillfälle ges presenterar vi då innovationsmiljön, dess vision och delmål, samt arbetssättet. Ursprunglig plan var att konferensen ATMP Sweden 2020 i april skulle vara ett viktigt tillfälle att presentera miljön och visionen för en bred publik, men på grund av den pågående pandemin fick vi till slut ställa in den. Istället arrangerade vi under envecka en serie online-events, där Innovationsmiljön och visionen lanserades och specifika utmaningar diskuterades under olika former. Denna typ av event har dock inte samma genomslag än vad en riktig konferens enligt ursprunglig plan skulle haft.

**Samverkan**

*En av principerna för Visionsdriven hälsa är att innovationsmiljön ska omfatta ett dedikerat och flexibelt kärnteam med en koordinerande funktion, och flera aktörer som arbetar med värdeskapande innovativa insatser för att åstadkomma en förflyttning i visionens riktning. Vi tror att samverkan över sektorsgränser och mellan olika discipliner är en nyckel till att skapa förståelse för ekosystemet och för innovationsmiljöns arbete och förankring. Detta ställer krav på ett inkluderande förhållningssätt och en flexibilitet i att ansluta nya aktörer och avsluta samverkan med befintliga aktörer i miljön.*

***Lista de aktörer som har deltagit i innovationsmiljöns kärnteam eller insatser sedan den senaste lägesrapporten. Lägg till fler rader vid behov.***

NAMN PÅ AKTÖR (* = DELTAR I KÄRNTEAM)	SEKTOR [Myndighet, Region, Kommun, Akademi, Näringsliv, Civilsamhälle, Intresseorganisation, Annat]	SAMVERKAN INLEDD [År/Månad]	SAMVERKAN AVSLUTAD [År/Månad]
Akademiska Sjukhuset	Region	19/11	
AstraZeneca AB	Näringsliv	19/11	
Combigene AB	Näringsliv	19/11	
Forum Spetspatient/Sara Riggare	Intresseorganisation	20/01	
Immunicum AB	Näringsliv	19/11	

Karolinska Universitetssjukhuset, Karolinska Centrum för Cellterapi*	Region	19/11	
Läkemedelsindustriföreningen	Intresseorganisation	19/11	
Läkemedelsverket	Myndighet	19/11	
Monocl Strategy & Communication	Näringsliv	19/12	
NextCell Pharma AB	Näringsliv	19/11	
Region Skåne	Region	19/11	
Region Västerbotten	Region	19/11	
Region Örebro län	Region	19/11	
Region Östergötland	Region	19/11	
RISE Research Institutes of Sweden*	Akademi (Institut)	19/11	
Sveriges Kommuner och Regioner / Avdelning Vård och Omsorg*	Intresseorganisation	19/11	
Umeå Universitet*	Akademi	19/11	
Verigrift AB	Näringsliv	19/11	
Västra Götalandsregionen / Gothia Forum*	Region	19/11	
Apotekarsocieteten	Intresseorganisation	20/10	
Läkemedelsakademin	Utbildningsföretag	20/10	

**Beskriv samarbetet i kärnteamet. Hur ser rollfördelningen ut? Arbetar ni tätt ihop, eller mer självständigt? Hur ofta och i vilka former träffas ni? Har ni redan nu kunnat identifiera några faktorer som underlättar eller försvårar samarbetet?**

Kärnteamet består av sju personer med olika bakgrund, perspektiv och högt engagemang för området. De deltar med en omfattning mellan 20-80% av full arbetstid och koordinerar aktiviteter mot de olika målen. Huvudsakliga ansvarsområden framgår av nedanstående tabell.

NAMN, ORGANISATION	DELMÅL
Ann Novotny, Gothia Forum	3 (4, 1, 5)
Heather Main, Karolinska Univ.sjukhuset / KCC	1 (4, 5)
Kristina Kannisto, Karolinska Univ.sjukhuset / KCC	3 (1, 5)
Jim Lund, RISE	2 (1, 5)
Jukka Lausmaa, RISE	1 (2, 4, 5)
Paul Kingham, Umeå Universitet	4 (1, 5)
Sofie Alverlind, Sveriges Kommuner och Regioner	3, (1, 5)

Kärnteamet har veckovisa Teams-möten där läget kring de olika aktiviteterna stäms av och olika frågor och möjligheter diskuteras. Ambitionen är att ha fysiska möten (½ - 1 dag) ungefär var tredje månad, men p.g.a. corona-pandemin har dessa ersatts av längre online-möten. Samarbetet fungerar mycket väl, troligtvis p.g.a. att de flesta tidigare har arbetat ihop i olika sammanhang, samt att alla i teamet respekterar varandras roller och perspektiv.

***Har ni identifierat behov av att förändra konstellationen i kärnteamet, eller övriga ingående projektparter? Hur säkerställer ni bred representation från olika sektorer och discipliner i innovationsmiljön? Vilka utmaningar upplever ni i detta?***

Vi ser i dagsläget inte ett behov av att komplettera kärnteamet. Vi håller dock öppet för att vid behov komplettera med representanter från, exempelvis, myndighet eller näringsliv. Vi bjuder också vid behov in ytterligare personer för diskussioner vid kärnteamsmötena.

Partnerskapet har i dagsläget bra täckning från de flesta relevanta sektorer. Under hösten 2020 anslöts Apotekarsocieteten och Läkemedelsakademin som nya projektparter då vi hade behov av deras kompetens och nätverk kring utbildning och kommunikation. Vi är hela tiden öppna för att ta in nya partners, men anser att ta in nya aktörer som formella projektparters är en avvägning mellan behov, budgetutrymme och extra administration. Vi har också från start arbetat utifrån inställningen att det skall vara möjligt för samtliga relevanta aktörer att bidra och delta i aktiviteterna utan att nödvändigtvis vara formell part. Vi ser dock ett behov att öka representationen från myndigheter, som exempelvis TLV.

## Insatser och delmål

*Utöver koordineringsarbetet har ni i er genomförandeplan även definierat ett antal delmål och insatser som utgör verkstaden i er innovationsmiljö. Insatserna kan utgöra exempelvis avgränsade innovationsprojekt som utförs av projektparter som inte nödvändigtvis ingår i kärnteamet. Det är genom insatserna som den faktiska nyttan av miljön ska uppstå på sikt. Här är flexibilitet över tid viktig då planen för kommande insatser troligen behöver anpassas i takt med att innovationsmiljön utvecklas.*

***Är de insatser ni planerade initialt fortfarande aktuella, eller har ni behövt justera eller omprioritera? Beskriv kortfattat.***

De insatser som initialt planerats är fortfarande aktuella och några nya har tillkommit (i kursiv text nedan).

***Lista de insatser som påbörjats, pågår och avslutats inom innovationsmiljön sedan den senaste lägesrapporten, och de viktigaste uppnådda milstolparna eller resultaten. Uppskatta även hur långt respektive insats har nått procentuellt gentemot uppsatta mål. Lagg till fler rader vid behov.***

NAMN PÅ INSATS	UPPNÅDDA MILSTOLPAR ELLER RESULTAT	PROGRESS [%]
Förankring av visionen hos samtliga relevanta aktörer i Sverige	Förankring hos viktiga initiativ som CAMP och Swelife-ATMP Bredare kännedom och förankring av visionen hos prioriterade målgrupper (Regiondirektörer, FoU-direktörer och andra beslutsfattare)	100% 40%



Kartläggning av nuläge och jämförelse av Sveriges position jämfört med valda Europeiska länder	Kartläggning av svenska ATMP-företag och svensk forskning Statistik över pågående kliniska prövningar av ATMP i Sverige Regelbundna uppdateringar av kartläggning och statistik	100% 0% 20%
Kommunikationsstrategi och -plan, samt kommunikationsplattform	Strategi och aktivitetsplan för år 1-2 Kommunikationsplattform ( <a href="http://www.atmpsweden.se">www.atmpsweden.se</a> )	100% 90%
Stärkta kontakter och samverkan med internationella miljöer	Besök och samarbetsdiskussioner med Centre for Commercialization of Regenerative Medicine (CCRM), Kanada  <i>Uppkoppling mot europeiska miljöer och organisationer</i>	100%  20%
Etablera ett SME-råd	Startmöte med SMF-parter Utökad företagsgruppering, uppföljande möte maj-juni 2020 (uppskjutet p.g.a. corona)	100% 20%
Planera och skapa förutsättningar för CCRM-nod i Sverige / Norden	Dialog och förankring med intressenter <i>Rapport</i>	70% 60%
Skapa neutrala mötesplatser för diskussioner kring hinder och lösningar för tillgängliggörande av ATMP i vården	Nätverk med jurister från regionerna Nätverk för sjukhusapoteksfunktionen Workshops/dialogmöten med aktörer från olika sektorer kring specifika utmaningar och möjliga lösningar	100% 100% 60%
<i>Organisation för tillgängliggörande av ATMP i vården</i>	<i>Single entry point inom Sahlgrenska Universitetssjukhuset</i>	<i>100%</i>
Processer för hantering av hälsodata	Diskussioner och samverkan med GMS och Biobank Sverige	20%
Utbildningsinsatser/seminarier	Utbildning kring process och produktkaraktärisering <i>Seminarium om Framtida utmaningar kring gen- och cellterapistudier</i> <i>Seminarium om användningen av CAR-T och andra ATMP på Karolinska Universitetssjukhuset</i> <i>Webinarier, dialogmöten och introduktionskurs (nov 2020, ersätter ATMP Sweden 2020 konferens)</i> Kartläggning av nationella och utländska utbildningar Utredning av behov och förutsättningar för akademiska utbildning på masters- och doktorandnivå Ansökan till nationell forskarskola inom ATMP	100% 100% 100% 100% 80% 60% 10%

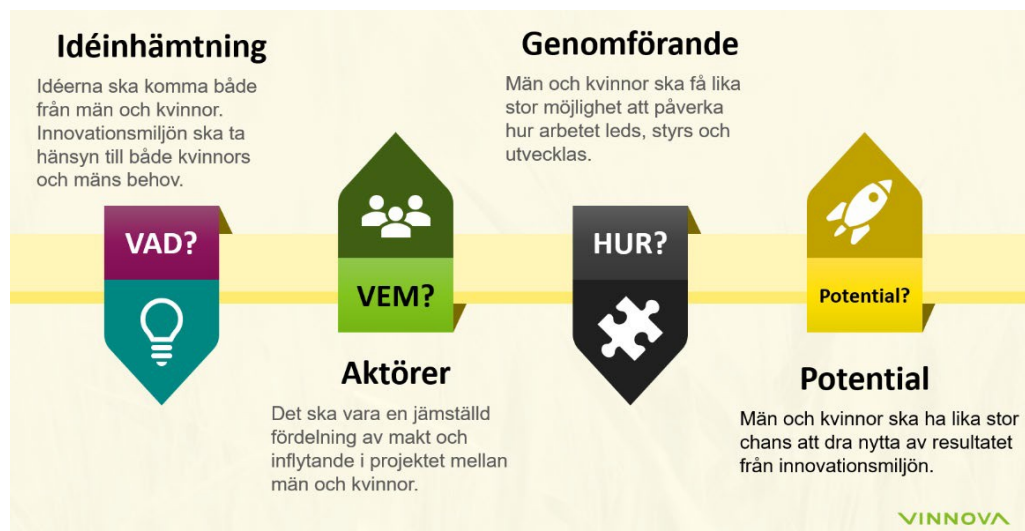
Legal entitet för långsiktig koordinering av miljön	Förutsättningar kartlagda för organisationsform, ägande och finansiering	20%
Samverkan med patientföreträdare och organisationer	Skapa arbetsgrupp tillsammans med Genomic Medicine Sweden och Biobank Sverige	80%

***Hur arbetar ni för att implementera, sprida och skala upp de insatser som genomförs inom miljön? Vilka hinder eller utmaningar ser ni?***

Vi utnyttjar och utökar kontinuerligt de nätverk och kontaktytor som kärnteamet och parterna har för att sprida information och förbereda förankring i relevanta instanser inför framtida implementering. En utmaning är att kärnteamet och miljön i dagsläget har ytterst begränsat mandat, varför förankring måste ske i ett stort antal organisationer och på olika nivåer, vilket kan vara såväl oöverskådligt som tidskrävande. En viktig strategi är att använda ambassadörer för som bereder väg för förankring av olika insatser och vi har under hösten skaffat ett 20-tal ambassadörer för detta ändamål. Under hösten har också kontakt och dialog etablerats med Life Science-kontorets arbetsgrupp inom Precisionsmedicin och avancerade terapier, där vi nu har god möjlighet att spela in Innovationsmiljöns idéer och perspektiv på de case som är aktuella.

**Jämställdhet**

*Inom Visionsdriven hälsa arbetar Vinnova för ökad jämställdhet utifrån olika perspektiv. Dels ska kvinnor och män på ett jämställt sätt ta del av och ha inflytande över innovationsmiljöns arbete. Dels ska innovationsmiljön ta ställning till om det finns jämställdhetsaspekter kopplade till det förväntade resultatet vid val av insatser och aktiviteter.*



**Beskriv hur ni arbetar för att påverka jämställdhetsutvecklingen inom innovationsmiljöns aktörssammansättning. Vilka aktiva beslut eller anpassningar av innovationsmiljöns pågående arbete har genomförts för att män och kvinnor ska ha lika stor chans att dra nytta av resultatet från er innovationsmiljö?**

Miljön arbetar utifrån förutsättningen att såväl genomförande som resultat och effekter skall vara jämställt. Jämställdhetsaspekter tas i beaktande bland annat vid styrgruppens sammansättning, genomförande av aktiviteter, val av talare och deltagare vid arrangemang, samt sammansättning av patientgrupperingar. En person i kärnteamet är utsedd att vara ansvarig för att följa upp jämställdhetsaspekter.

## Kommunikation och omvärldsbevakning

*Kommunikationsarbetet är centralt för det visionsdrivna arbetssättet. En av Vinnovas målsättningar är att er innovationsmiljö på lång sikt ska utgöra ett nationellt nav för de frågor som hanteras inom miljön. Det är till er aktörerna i ekosystemet ska vända sig med idéer och frågor. Vinnova vill gärna se vilka delar i ekosystemet ni har engagerat i ert arbete sedan den senaste lägesrapporten.*

*Kontinuerlig omvärldsbevakning ingår också som en viktig del i kärnteamets uppdrag. Det är viktigt att miljön knyter an och anpassar sig till andra pågående initiativ inom området.*

*Slutligen vill Vinnova att er miljö ska fortleva efter de fem år som medel har reserverats för. För att kunna uppnå detta tror vi att det krävs ett aktivt förankringsarbete mot beslutsfattare och finansärer.*

**Lista de aktörer som ni har kommunicerat med utanför innovationsmiljöns ingående parter sedan den senaste lägesrapporten. Exempelvis vid workshops, seminarier, möten m.m. Lägg till rader vid behov.**

NAMN PÅ AKTÖR Organisation / Avdelning / Funktion	SEKTOR [Myndighet, Region, Kommun, Akademi, Näringsliv, Civilsamhälle, Intresseorganisation, Annat]
LifeScience-kontoret, Jenni Nordborg	Staten
LifeScience-kontoret, Deltagare i arbetsgruppen Precisionsmedicin och avancerade terapier	Staten
LifeScience-kontoret, Referensgruppen för arbetsgrupp Precisionsmedicin och avancerade terapier	Staten
Repr för Samverkansgruppen för Life Science	Staten
TLV	Myndighet
NT-rådet	Regioner
Regionernas Forsknings- och utvecklingsdirektörsnätverk	Regioner
Nätverk för universitetssjukhusdirektörer	Regioner

SwedenBio	Intresseorganisation
Business Sweden / Life Science	Intresseorganisation
Business Region Göteborg	Intresseorganisation
Vävnadsrådet VOG Cell	Intresseorganisation
Västra Götalandsregionen / Regionutveckling	Myndighet / finansiär
Novartis, Pfizer, Celgene, Cobra Biologics, Cytiva, Lonza, Cognate Biosciences, BluebirdBio, XNK Therapeutics, Idogen, Xintela, Elicera, TakaraBio	Näringsliv
Testa Center	Näringsliv
Forum spetspatient	Patientföreträdare
AlmiInvest	Annat (Investerare)
Genomic Medicine Sweden	Annat
Biobank Sverige	Annat
Nollvision cancer	Annat (Innovationsmiljö)
Centre for Commercialization of Regenerative Medicine (CCRM), Kanada, samt företrädare för dess noder i Australien, Nederländerna och Israel	Annat (center för kommersialisering)
SWECARNET	Kompetensnätverk kring CAR-T

**Beskriv hur ni bedriver omvärldsbevakning. Har ni kunnat agera på resultaten från omvärldsbevakningen, exempelvis genom att anpassa miljöns inriktning eller delmål, att identifiera nya behov av insatser, eller att identifiera nya samverkanspartners?**

Omvärldsbevakning sker löpande dels inom kärnteamet och bland parterna, där var och en följer utvecklingen via sina gängse kanaler och nätverk och delar med sig. Projektpartner Monocl Strategy & Communication (MSC Nordics) har den speciella rollen att genomföra regelbundna kartläggningar av Sveriges position m.a.p. på företag och forskning i jämförelse med 8 utvalda europeiska länder. Några konkreta exempel på hur vi har agerat på händelser i omvärlden är:

1. Eftersom COVID-pandemin omöjliggjorde arrangemang av konferensen ATMP Sweden 2020 så ställde vi om och genomförde ett antal onlina-events under en vecka i november. För att täcka upp det internationella perspektivet tog vi också initiativet till att genomföra en "virtuell världsturne" där vi under en vecka i april 2021 som kommer att bestå av ett ambitiöst program av webinarier tillsammans med ett 20-tal ledande internationella miljöer inom ATMP-området.
2. De två initiativen Genomic Medicine Sweden och Biobank Sverige har inlett arbete kring patientinvolvering och vi har engagerat oss i detta, då det finns gemensamma intressen kring dessa frågor.
3. Vi har via våra internationella kontakter blivit varse om möjligheten att föreslå ett EUREKA-kluster inom avancerade terapier som vi nu bevakar och planerar att arbeta vidare med under kommande år. Ambitionen är att klustret skall koordineras från Sverige, men huvudmålet är att det bildas och att Sverige får en framträdande roll i det.

***Har ni identifierat andra initiativ som pågår, och som ni inte tidigare känt till? I så fall vilka? Hur relaterar ni till dem, och hur arbetar ni för att utnyttja eventuella synergieffekter?***

Tack vare våra goda nätverk får vi tidig information om nya initiativ inom vårt område och har alltid ambitionen att gå in i dialog och samarbete med dem. Vi ser också en ökning av initiativ som söker kontakt med oss. Se ovan för exempel.

***Beskriv ert förankringsarbete. Vilka beslutsfattare och finansörer har ni uppvaktat, och har det givit något resultat avseende exempelvis innovationsmiljöns status som nationellt nav, eller möjligheten till fortsatt finansiering efter år fem?***

För närvarande sker förankring och samråd framförallt i CAMP och Swelife-ATMPs styrgrupp, som företräder de flesta nyckelaktörerna från sjukvård, industri och akademi. Vi är dock medvetna om att flera i denna grupp inte har mandat att fullt ut representera eller ta beslut å sina organisationers vägnar. Deltagarna i kärnteamet arbetar aktivt med förankring inom sina respektive organisationer.

Vi strävar också efter att förankra på andra nivåer och i andra strukturer, exempelvis FoU- direktörsnivå i sjukhus, inom NT-rådet, samt dekaner för medicinska fakulteter. I och med att vi nu har regelbunden kontakt och dialog med LifeScience-kontoret och dess arbetsgrupp inom PM/Avancerade terapier hoppas vi att detta skall innebära en viktig struktur för förankring kontaktyta mot regeringens departement. I enlighet med kommunikationsstrategin har vi också utsett ett flertal personer till ambassadörer som skall stötta förankringsarbetet.

## **Övriga kommentarer**

***Kommentera gärna ytterligare om ni vill lyfta ytterligare aspekter av utvecklingen i er innovationsmiljö, som inte fångats i frågorna ovan.***

Vi ser att aktivt deltagande och upparbetade kostnader hos några av parterna fortfarande ligger på en låg nivå, särskilt hos de offentliga verksamheterna. Enligt respektive kontaktpersoner är skälen till detta framförallt försenade eller inställda rekryteringar och svårighet att prioritera och sätta resurser till projektet p.g.a. COVID-pandemin. I några fall har regionernas engagemang fram t.o.m. 2020, enligt plan, skett inom ramen för projektet Swelife ATMP, där kostnaderna således bokförts. Efter kostnadsrapporteringen för den aktuella perioden kommer vi att se över möjligheter och behov för att göra budgetförändringar, d.v.s. att flytta finansiering från parter som uppvisar låg aktivitet till aktiviteter där finansieringen kan utnyttjas på bättre sätt. Alternativt, kommer vi att utnyttja möjligheten att flytta oförbrukade bidrag till kommande 18-månaders etapp.